



**MEMORIA DE RESPONSABILIDAD
SOCIAL CORPORATIVA
2015**

GRUPO ROVI



1. INTRODUCCIÓN.-	3
1.1. Perfil de la memoria.-	3
2. PERFIL Y ESTRUCTURA.-.....	4
2.1. Datos básicos.....	4
2.2. Perfil del grupo.	5
2.3. Marcas, productos y servicios más importantes.-	6
i. Especialidades farmacéuticas.....	6
ii. Fabricación a terceros.....	7
2.4. Presencia en el mundo.-	10
2.5. Mercados a los que sirve.-	10
2.6. Magnitudes básicas financieras y no financieras.-.....	11
3. ETICA E INTEGRIDAD.-	13
3.1. Misión, visión, valores.	13
3.2. Marco ético.	13
4. GRUPOS DE INTERÉS.-	15
4.1. Identificación de grupos de interés.....	17
5. TRAZABILIDAD A INDICADORES GRI4.....	34



1. INTRODUCCIÓN.-

La presente memoria describe las principales actividades llevadas a cabo por ROVI en materia de Responsabilidad Social Corporativa (RSC). Siguiendo el carácter anual planteado por la compañía, ROVI quiere dar a conocer los avances y retos asociados con su RSC, así como las acciones que permiten contribuir a la sostenibilidad de nuestra sociedad en esta materia para 2015.

Este informe se ha preparado siguiendo las recomendaciones de la Guía para la elaboración de memorias de sostenibilidad, de Global Reporting Initiative (Guía GRI), en su versión G4. En el apartado 6 del presente documento se incluye una tabla que traza el número del indicador con el apartado del presente documento en el que se incluye la información correspondiente.

En la estrategia de negocio de ROVI la RSC es fundamental para asegurar la sostenibilidad de la empresa a largo plazo y para reforzar la confianza de los grupos de interés.

ROVI considera que la RSC es un compromiso adquirido con la sociedad, ante la importancia de su trabajo y sus productos en la mejora de la salud y la calidad de vida de las personas. Por ello, en los últimos años ha desarrollado una intensa actividad para apoyar la investigación y fomentar la prevención y el conocimiento de ciertas enfermedades.

La compañía integra la RSC en su gobierno, su gestión y su actividad diaria. Las decisiones sobre la estrategia de RSC recaen sobre el Comité de Dirección y, en última instancia, sobre el Consejo de Administración.

El compromiso de ROVI con la gestión ética y la transparencia se refleja en el desarrollo de sus códigos internos. Además, ROVI ha aplicado el estándar SA-8000 "Responsabilidad Social" a la naturaleza, magnitud e impacto de sus actividades, productos y servicios, lo que contribuye a reforzar sus principios de actuación:

1.1. Perfil de la memoria.-

- Periodo objeto de la memoria: los datos incluidos en la presente Memoria abarcan el año natural 2015.
- Fecha de la última memoria: la última memoria se elaboró en 2015, incluyendo los datos del año natural 2014. De esta forma cumplimos los ciclos anuales de presentación de memoria.

Los datos aportados en este documento se refieren al perímetro total del Grupo ROVI excepto en aquellos casos en los que se indique un perímetro diferente.

En caso que requiera información sobre alguno de los datos incluidos en la presente Memoria la compañía ha puesto a su disposición un canal de comunicación directo a través del correo ir@rovi.es



2. PERFIL Y ESTRUCTURA.-

2.1. Datos básicos.

Datos societarios

Denominación Laboratorios Farmacéuticos Rovi, S.A.	Nominal 0,06€ acción
Dirección Julián Camarillo, 35 28037 MADRID. España	Actividad Fabricación y marketing de productos farmacéuticos y servicios de fabricación a terceros.
Teléfono 34 91 372 62 30	Mercados El grupo ROVI está presente, de forma directa, en España y Portugal y cotiza en las bolsas de Barcelona, Bilbao, Valencia y Madrid.
Página web www.rovi.es	
Capital social 3.000.000,00 euros	
Nº de acciones 50.000.000	

Historia

- 1946** ● Fundación de la compañía.
- 1981** ● Inicio de las investigaciones en heparinas de bajo peso molecular.
- 1998** ● Introducción de Bemiparina en el mercado español e inicio de las actividades en Portugal.
- 2002** ● Internacionalización de ROVI mediante aprobación de Bemiparina en el extranjero.
- 2003** ● Ampliación de cobertura internacional a 59 países.
- 2006** ● Construcción de centro de I+D+i y fábrica en Granada.
- 2007** ● Acuerdo con Laboratoires Servier para comercialización de Corlontor.
- 2009** ● Acuerdo estratégico con Merck Sharp & Dohme ("MSD").
- 2012** ● Certificación de la FDA para planta de inyectables.
- 2013** ● Acuerdos para la comercialización de productos de Novartis y Medice.
- 2014** ● Proceso de registro de un biosimilar de enoxaparina en EMA y FDA.
- 2015** ● Adquisición de nueva planta de inyectables en San Sebastián de los Reyes con la que refuerza su capacidad de fabricación a terceros y cimienta el crecimiento de Bemiparina y el desarrollo de su potencial biosimilar de enoxaparina.

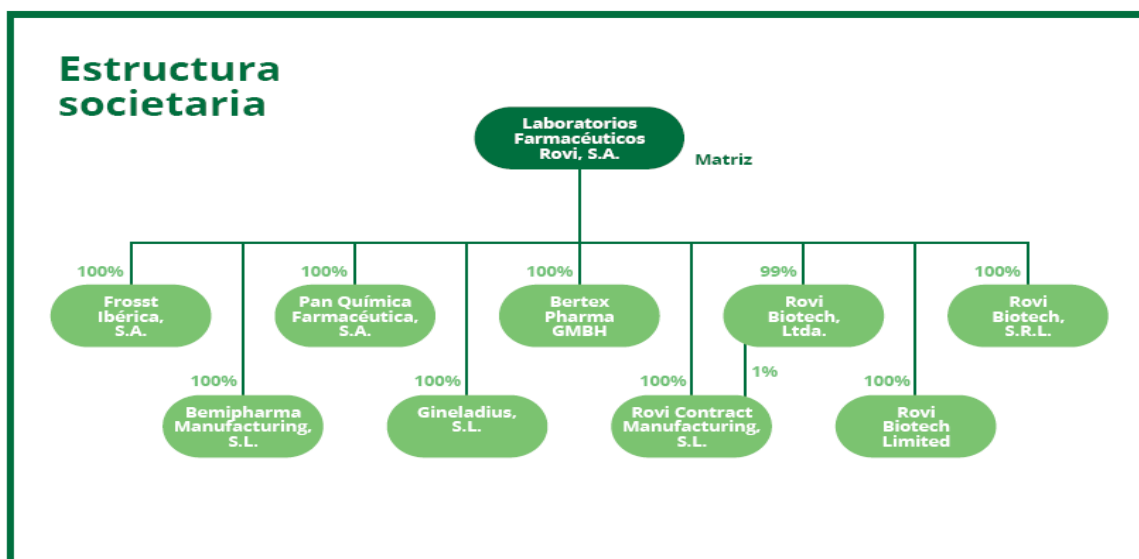
ROVI es miembro, entre otras, de las siguientes asociaciones:

- FARMAINDUSTRIA
- FUNDACIÓN TRANSFORMA ESPAÑA
- AIMFA
- SIGRE

Además, ROVI participa en foros especializados de la industria, tales como AEFI, PMFARMA o Asinfarma, con el objetivo de reforzar la relación con los profesionales sanitarios, responder sus dudas y captar el talento.



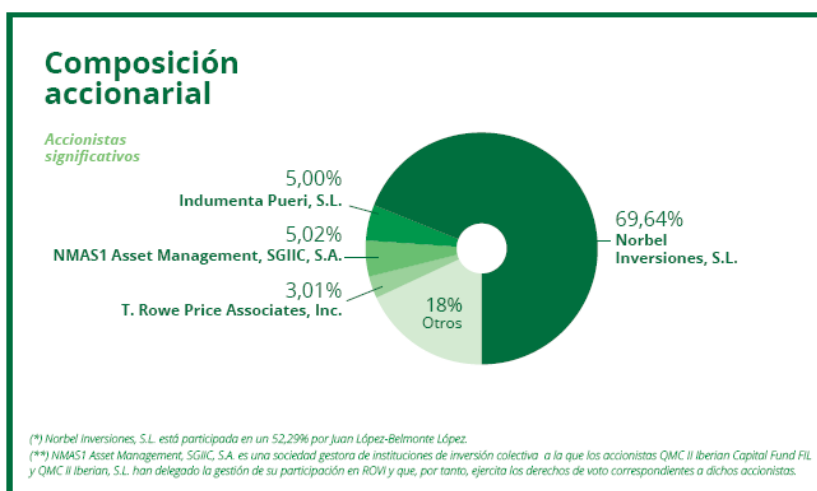
2.2. Perfil del grupo.



Se presenta, a continuación, las actividades de estas sociedades así como sus sedes:

Denominación Social	Domicilio	Actividad
Pan Química Farmacéutica, S.A.	Madrid, C/Rufino González, 50	(1)
Gineladius, S.L.	Madrid, C/Rufino González, 50	(2)
Rovi Contract Manufacturing, S.L.	Madrid, C/Julián Camarillo, 35	(1)
Bemipharma Manufacturing, S.L.	Madrid, C/Julián Camarillo, 35	(1)
Bertex Pharma GmbH	Inselstr.17. 14129 Berlin (Alemania)	(3)
Frosst Ibérica, S.A.	Alcalá de Henares, Avenida Complutense, 140	(1)
Rovi Biotech, Ltda.	La Paz (Bolivia)	(1)
Rovi Biotech Limited	10-18 Union Street, Londres (Reino Unido)	(1)
Rovi Biotech, S.R.L.	Via Monte Rosa 91, Milán (Italia)	(1)

- (1) Elaboración, comercialización y venta de productos farmacéuticos, sanitarios y de medicina
- (2) Importación, exportación, compra, venta, distribución y comercialización de artículos relacionados con el cuidado integral de la mujer.
- (3) Desarrollo, distribución y comercio de productos farmacéuticos relacionados con tecnología de micro-partículas





2.3. Marcas, productos y servicios más importantes.-

i. Especialidades farmacéuticas

ROVI cuenta con una cartera diversificada compuesta por una treintena de productos propios y comercializados bajo licencia. Esta cartera posee un perfil defensivo, ya que no está afectada por los precios de referencia en España y no se producirá ningún vencimiento significativo de patentes hasta 2019.

A continuación se detallan los productos más relevantes en cuanto a su contribución al EBITDA del grupo.

Hibor®

Hibor (Bemiparina) es una heparina de bajo peso molecular (anticoagulante de efecto rápido) indicada para la prevención y el tratamiento de la enfermedad tromboembólica venosa (ETV) tanto en pacientes quirúrgicos como médicos y para el tratamiento agudo y a largo plazo de los pacientes que han sufrido un proceso de ETV. La ETV es un proceso grave y potencialmente mortal que se caracteriza por la formación de un coágulo de fibrina, trombosis, en el interior de las venas del sistema venoso profundo, con las consecuencias que tiene la evolución del trombo venoso, que puede crecer, progresar y fragmentarse. En este último caso, algunos de los fragmentos pueden llegar al pulmón, provocando un embolismo pulmonar. Solo en España, se estima que se producen cada año cerca de 65.000 casos de trombosis venosa profunda y otros 25.000 de embolismo pulmonar (datos extrapolados de Thromb Haemost 2000, 2001 y 2005).

En los últimos años, Bemiparina se ha posicionado como una de las principales respuestas a nivel mundial contra esta enfermedad, tras expandir su presencia a 54 países gracias a una red de alianzas estratégicas. Actualmente, la Bemiparina es el principal producto de ROVI y representa el 31% de los ingresos operativos del grupo.

Hirobriz® Breezhaler® y Ulunar® Breezhaler®

En el último trimestre de 2014, ROVI comenzó a comercializar en España Hirobriz Breezhaler (maleato de indacaterol) y Ulunar Breezhaler (maleato de indacaterol y bromuro de glicopirronio). Ambos principios activos son broncodilatadores de larga duración de acción, indicados en el tratamiento de mantenimiento de la Enfermedad Pulmonar Obstructiva Crónica (EPOC), en pacientes adultos, y se administran por vía inhalatoria a través del dispositivo Breezhaler. ROVI comercializa ambos productos bajo licencia de Novartis.

Absorcol®, Vytorin® y Orvatez®

Absorcol (ezetimiba), Vytorin (ezetimiba y simvastatina) y Orvatez (ezetimiba y atorvastatina) son productos indicados como tratamiento complementario a la dieta en pacientes con hipercolesterolemia. ROVI distribuye, en España, Absorcol y Vytorin bajo acuerdo de co-marketing desde enero de 2011 y Orvatez desde el segundo trimestre de 2015. Los tres productos forman parte del primero de los cinco derechos de comercialización que MSD otorgó a ROVI sobre sus productos.

Corlontor®

Corlontor (ivabradina) es un producto de prescripción para la angina de pecho estable crónica y la insuficiencia cardíaca crónica que ROVI comercializa bajo licencia de Laboratorios Servier desde 2007.



Volutsa®

En el primer trimestre de 2015, ROVI comenzó a comercializar Volutsa (succinato de solifenacina e hidrocloreto de tamsulosina), un producto de Astellas Pharma indicado para el tratamiento de los síntomas moderados a graves de llenado (urgencia, aumento de la frecuencia miccional) y síntomas de vaciado asociados a la hiperplasia prostática benigna (HPB) en hombres que no responden adecuadamente al tratamiento con monoterapia.

Medikinet® y Medicebran®

Medikinet (metilfenidato hidrocloreto de liberación modificada) y Medicebran (metilfenidato hidrocloreto de liberación inmediata) son productos de prescripción que están indicados para el tratamiento del TDAH (trastorno por déficit de atención e hiperactividad) en niños y adolescentes. Ambos son productos de la compañía Medice que ROVI distribuye en exclusiva en España desde diciembre de 2013.

Corlontor®

Corlontor (ivabradina) es un producto de prescripción para la angina de pecho estable crónica y la insuficiencia cardíaca crónica que ROVI comercializa bajo licencia de Laboratorios Servier desde 2007.

Exxiv®

Exxiv (etoricoxib) es un inhibidor selectivo de la COX-2, un antiinflamatorio indicado para el alivio sintomático de la artrosis, la artritis reumatoide, la espondilitis anquilosante, el dolor y signos de inflamación asociados a la artrosis gotosa aguda y para el tratamiento a corto plazo del dolor moderado asociado a cirugía dental. Es un producto de investigación de Merck Sharp & Dohme comercializado en España por ROVI desde 2008.

Thymanax®

Thymanax (agomelatina) es un medicamento indicado para el tratamiento de episodios de depresión mayor en adultos. Es un producto de investigación de Laboratorios Servier que ROVI distribuye en España bajo acuerdo de *co-marketing* desde marzo de 2010.

Agentes de contraste para diagnóstico por imagen y otros productos hospitalarios

ROVI es una de las empresas líderes del mercado en la comercialización de agentes de contraste, productos de uso hospitalario para el diagnóstico por imagen (tomografía computerizada, resonancia magnética, ecografía, etc.). Esta área, que supone más del 10% de los ingresos de la compañía, está compuesta por una amplia cartera de productos, como los comercializados bajo licencia de Bracco: Iomeron® e Iopamiro® (para tomografía computerizada e intervencionismo), Multihance® y Prohance® (para resonancia magnética), Sonovue® (para ultrasonidos) y Bracco Injeengineering: EmpowerCTA+®, EmpowerMR® y CT Exprès (sistemas de inyección de contraste y material desechable compatible).

La cartera de productos hospitalarios se completa con productos sanitarios destinados al cuidado y mantenimiento de las vías venosas (Fibrilin® y Fibrilin Salino®).

ii. Fabricación a terceros

ROVI ha sabido colocarse en disposición de aprovechar la creciente tendencia de las compañías farmacéuticas a externalizar sus procesos de fabricación. De esta manera, la compañía explota la alta capacidad de fabricación disponible en sus instalaciones mediante la prestación de toda la gama de servicios de fabricación de inyectables, supositorios y de formas sólidas orales.



La compañía, a través de tres plantas de producción: dos dedicadas a los inyectables (Rovi Contract Manufacturing y San Sebastián de los Reyes) y otra especializada en formas sólidas orales (Frosst Ibérica), ofrece servicios de fabricación a terceros en un amplio rango de formas farmacéuticas, incluyendo jeringas precargadas, viales, supositorios, comprimidos, comprimidos recubiertos, cápsulas duras y sobres.

ROVI ofrece la unificación de todos los servicios dentro de una misma compañía, desde el desarrollo de un proyecto hasta la liberación final de un producto, pasando por los ensayos clínicos previos, estudios de estabilidad, análisis físico-químicos y microbiológicos, con el consiguiente ahorro de tiempo y dinero para los clientes. De esta forma, se ofrece un servicio personalizado en función de las necesidades de cada cliente.

Los contratos firmados con los clientes para los que ROVI fabrica suelen tener una duración media de entre 3 y 5 años, lo que contribuye a tener una estabilidad de ingresos notable. Además, el largo proceso regulatorio a la que una compañía farmacéutica tiene que enfrentarse para llevar a cabo un cambio de fabricante convierte al negocio de fabricación a terceros en un modelo de negocio de “cliente de por vida”, siempre y cuando el servicio ofrecido responda de forma óptima a las necesidades del cliente.

La actividad de fabricación a terceros se divide en:

- Inyectables

ROVI es en la actualidad uno de los primeros fabricantes de jeringas precargadas en Europa en términos del número de unidades fabricadas (llenadas) al año, con una capacidad de producción anual de 150 millones de unidades. Existen muy pocos competidores de fabricación a terceros de jeringas precargadas a nivel mundial ya que las barreras de entrada en este negocio son altas debido al carácter biológico de los medicamentos que se fabrican y a las condiciones asépticas (llenado del producto en salas estériles controladas microbiológicamente) en las que se realiza el llenado de jeringas precargadas.

La compañía cuenta con una planta especializada en el envasado y empaquetado de soluciones parenterales en jeringas precargadas SCF desde 0,5ml hasta 20ml (llenadas desde 0,2ml hasta 20ml) y en viales de 2ml a 10ml. Estas jeringas y viales son llenadas en condiciones asépticas en salas estériles, más esterilización terminal si el producto lo requiere, y se ofrece la posibilidad adicional de colocar dispositivos de seguridad en las jeringas.

Su capacidad anual de viales es de 40 millones, mientras que la de supositorios asciende a 150 millones.

La planta está aprobada por los reguladores europeos y estadounidenses. También cuenta con la aprobación de las autoridades coreanas, brasileñas, países del Golfo Pérsico, así como con las certificaciones ISO9001, ISO14001 y OSHAS.

En junio de 2015, ROVI alcanzó un acuerdo con Crucell Spain, S.A. (Crucell) por el que ha adquirido activos de la planta de fabricación de inyectables de San Sebastián de los Reyes, propiedad de Crucell, con la finalidad esencial de poder ampliar en el futuro las líneas de producción de inyectables del Grupo ROVI (distintos a los que venía fabricando Crucell). Mediante esta operación, ROVI pretende reforzar su negocio de fabricación a terceros y asegurar la capacidad de producción requerida para llevar a cabo en el futuro sus planes estratégicos de expansión internacional de Bemiparina y, previsiblemente, de comercialización y desarrollo de su potencial nueva heparina de bajo peso molecular, biosimilar de enoxaparina.



Los activos adquiridos por ROVI cuentan con una capacidad de producción anual de 120 millones de jeringas y 40 millones de viales. Hasta que se comiencen a explotar los activos y ROVI obtenga las autorizaciones regulatorias pertinentes, ROVI realizará los análisis técnicos oportunos para que dichos activos se adecúen a la metodología y procedimientos propios de ROVI.

- Formas sólidas orales

ROVI también posee una planta de formas sólidas que cuenta con una larga tradición en la fabricación de productos farmacéuticos y que utiliza la más avanzada tecnología en la fabricación de formas orales (comprimidos, comprimidos recubiertos, cápsulas duras y sobres).

La planta, de 83.000 metros cuadrados, posee una capacidad global anual de 3.000 millones de comprimidos, 300 millones de cápsulas duras y 30 millones de sobres en diferentes líneas de fabricación. Además, tiene una capacidad de almacenado de 9.000 palés.

Para poder proveer a todos los mercados esta planta está aprobada por las autoridades europeas y estadounidenses. También dispone de la aprobación de los reguladores japoneses, mexicanos, brasileños, keniatas, bielorrusos y de países del Golfo Pérsico.

- Ensayos clínicos

Al trabajar tanto bajo los estándares de calidad americanos como europeos, ROVI ofrece un soporte técnico, competitivo desde el punto de vista de costes, flexible y fiable.

La compañía ofrece una amplia gama de servicios para la ejecución de ensayos clínicos, elaboración y envasado, etiquetado, empaquetado y logística, siempre bajo los estándares más estrictos de calidad. La maquinaria utilizada es la misma que la utilizada en un lote a tamaño industrial, por lo que se cumple con la última normativa europea referente a ensayos clínicos.

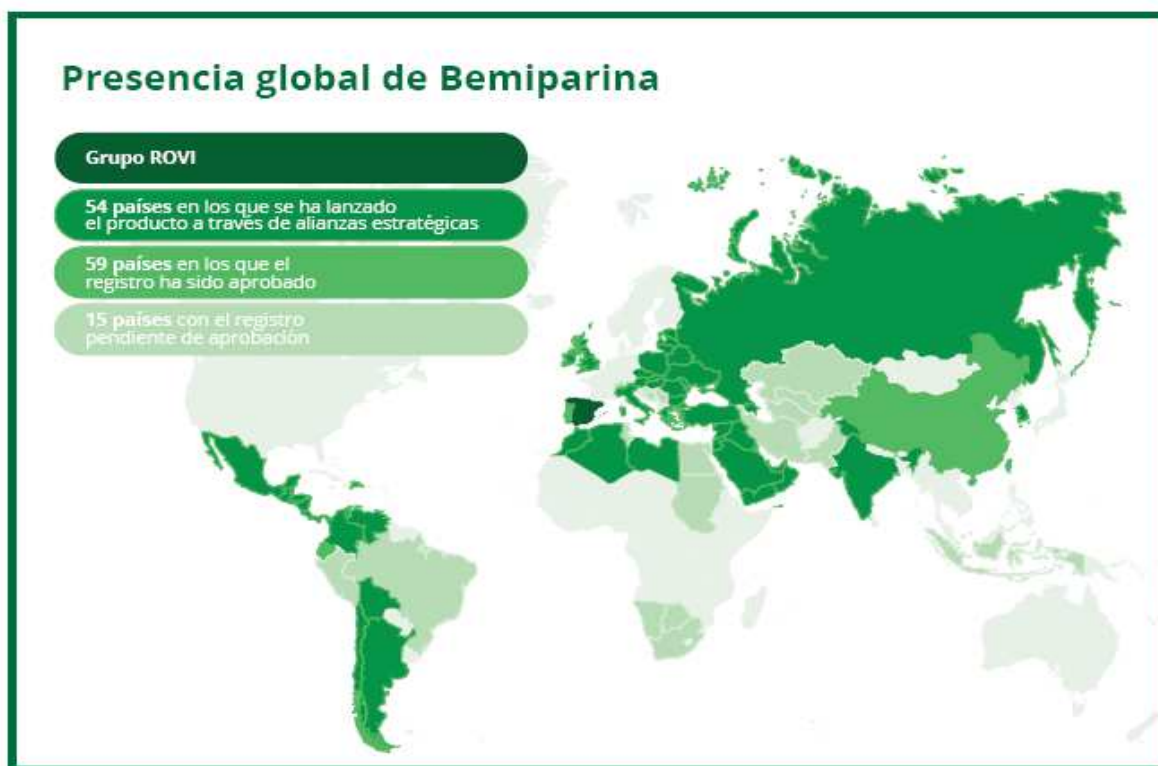
- Desarrollo

ROVI ofrece el asesoramiento sobre la estrategia a seguir desde la introducción de un nuevo producto, el desarrollo técnico preclínico, hasta llegar a un lote comercial. Esto se traduce en: dirección y estudio del proyecto, estrategia de lanzamiento y antes de la producción, transferencia tecnológica y temas de registro.

Todo esto asegura que el nuevo producto cumpla todos los requerimientos legales y sea lanzado adecuadamente, con la suficiente cantidad de producto en el sitio correcto y en el momento adecuado.



2.4. Presencia en el mundo.-



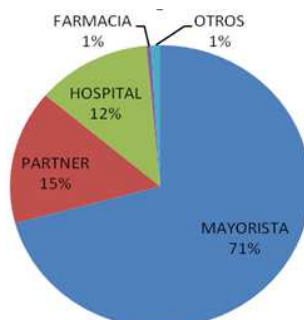
2.5. Mercados a los que sirve.-

ROVI centra su actividad principalmente en siete áreas terapéuticas:

- ⊕ Cardiovascular
- ⊕ Osteoarticular/ Salud de la mujer
- ⊕ Anestesia/ Dolor
- ⊕ Contrastes para Radiodiagnóstico
- ⊕ Sistema Nervioso Central
- ⊕ Respiratorio
- ⊕ Atención Primaria
- ⊕ Línea de productos OTC – Consumer Healthcare



Analizando los datos sobre las ventas indicar que el 25% de las mismas corresponde a la fabricación a terceros. En relación con las ventas de producto comercializado nuestros principales clientes son:



2.6. Magnitudes básicas financieras y no financieras.-

2.6.1. Magnitudes financieras.-

DESEMPEÑO FINANCIERO				
(en millones de euros)	2015	2014	2013	2012
Cifra de negocio	247,0	240,9	218,9	203,2
EBITDA	31,8	36,6	32,4	27,0
EBIT	21,8	27,7	25,5	21,7
Beneficio neto	19,8	24,1	23,0	19,5
Inversiones	19,9	25,1	24,7	13,7
Deuda financiera	42,8	36,3	31,0	38,4
Deuda financiera neta	13,0	8,3	-5,8	-7,5

ESTRUCTURA FINANCIERA SÓLIDA				
	2015	2014	2013	2012
Deuda neta/EBITDA	0,41	0,23	-0,18	-0,28
Deuda neta/recursos propios	0,08	0,05	-0,04	-0,06

INFORMACIÓN BURSÁTIL	
	2015
Número de acciones	50.000.000
Cotización al cierre (euros)	14,44
Capitalización al 31/12/15 (euros)	722.000.000
Dividendo total (euros)	6,950,000
Dividendo por acción pagado en 2014 con cargo a los resultados de 2013	0,1690€
Dividendo por acción propuesto con cargo a los resultados de 2015	0,1390€
<i>Pay out (como % del beneficio neto consolidado)</i>	35%
Beneficio por acción	0,40€
PER	36,1



2.6.2. Magnitudes no financieras

RECURSOS HUMANOS		
	2015	2014
Número de empleados	1.102	1.082
Creación neta de empleo	20	128
Horas de formación	9.000	85.330
Rotación	2,89%	2,49%
Accidentalidad	2,9%	1,6%
Tasa de absentismo	3,42%	2,00%

2.6.3. Comunidad.-

VALOR ECONÓMICO GENERADO Y DISTRIBUIDO		
(millones de euros)	2015	2014
Valor económico generado	247,0	240,9
Valor económico distribuido		
Accionistas	7,0	8,5
Proveedores	137,0	134,3
Sociedad	1,1	1,5
I+D	16,5	12
Empleados	61,8	58,1
Proveedores de capital	0,9	2,1
Amortizaciones y depreciaciones	10,0	8,9
Reservas	12,8	15,6



3. ETICA E INTEGRIDAD.-

3.1. Misión, visión, valores.

MISIÓN:

Trabajar para el bienestar de la sociedad, promoviendo la salud humana a través de la producción de medicamentos y otros productos sanitarios. Investigamos para crecer en salud.

VISIÓN:

ROVI aspira a ser reconocido como un referente por la investigación y producción de productos encaminados a la mejora de la salud.

Valores

- | | |
|--|---|
| 1 El principal activo de la empresa somos todos nosotros. | 6 Hacemos nuestras las preocupaciones de los clientes y compartimos sus éxitos. |
| 2 Sentimos los cambios como oportunidades reales de desarrollo. | 7 Nuestra diversidad en formación, experiencia y puntos de vista nos hace ser mejores. |
| 3 Es importante sentir que todos los días aprendemos algo nuevo. | 8 Apostamos por fármacos innovadores como motor de crecimiento. |
| 4 Nos gusta asumir responsabilidades de principio a fin. | 9 Nos marcamos a nosotros y a nuestros colaboradores estrictos estándares éticos. |
| 5 Sabemos que debemos ganarnos la confianza de los pacientes día a día. | 10 Nuestro éxito final depende del esfuerzo de todos. |

3.2. Marco ético.

Con la finalidad de reafirmar los valores y principios que son fundamento de las actividades de ROVI, el grupo cuenta con un Código Ético, aprobado por el Consejo de Administración, cuyo objetivo es que todas las interacciones con los accionistas y con la sociedad en general estén regidas por la ética y las buenas prácticas. Este código ético es de obligado cumplimiento para todos los empleados y sirve de guía en el desempeño de sus funciones y en el caso de conflictos de interés.

Según lo establecido en el código, la compañía se compromete a aplicar los más altos estándares éticos y de transparencia en sus comunicaciones, registros de información e informes tanto financieros como referidos a sus productos y actividades. Esto conlleva la obligación de que en la confección de la contabilidad, de los estados financieros, libros, registros y cuentas del grupo o individuales se cumplirá con los requerimientos legales y con la correcta aplicación de los principios de contabilidad vigentes, con el objeto de ofrecer una visión exacta de las actividades empresariales y la situación financiera de la empresa.



El Reglamento del Código Ético establece un canal de denuncias que puede ser utilizado por parte de cualquier empleado de la sociedad en caso de detectar infracciones al código. Adicionalmente, la sociedad posee un canal de denuncias confidencial específico para las irregularidades financieras y contables.

El reglamento establece como órgano encargado de analizar incumplimientos y de proponer acciones correctoras y sanciones a la Comisión de Seguimiento del Código Ético, la cual elevará anualmente al Consejero Delegado un informe que recoge las actuaciones desarrolladas durante el año. Por su parte, el Comité de Auditoría vela por la independencia de los auditores, con el objetivo de garantizar la fiabilidad de la información pública remitida por la compañía.

El grupo también se esfuerza por realizar un adecuado seguimiento y control de las recomendaciones del Código Unificado de Buen Gobierno de las Sociedades Cotizadas (y, desde el mes de febrero de 2015, del Código de Buen Gobierno que ha sustituido al anterior Código Unificado). De este modo, la empresa dispone de mecanismos para evitar conductas que perjudiquen a sus accionistas y grupos de interés, como la concentración de poderes, la falta de transparencia o la falta de independencia de los auditores.

Asimismo, la compañía cuenta con una Política Anti-soborno y Anti-corrupción, aplicable a todos los empleados y agentes de ROVI, que define y detalla la forma de actuación en los casos de: soborno; contribuciones políticas; contribuciones caritativas y patrocinios; pagos de facilitación; regalos, hospitalidad y gastos, y control de la contabilidad.

ROVI se compromete a apoyar activamente la Declaración Universal de los Derechos Humanos y exige a sus empleados el cumplimiento de dichos principios en su actividad diaria del grupo. La compañía combate las prácticas que atentan contra la dignidad de las personas y la discriminación laboral.

No se detectó ningún incumplimiento en 2015.



4. GRUPOS DE INTERÉS.-

En la estrategia de negocio de ROVI la responsabilidad social corporativa (RSC) es fundamental para asegurar la sostenibilidad de la empresa a largo plazo y para reforzar la confianza de los distintos grupos de interés con los que ROVI está vinculada.

ROVI considera que la RSC es un compromiso adquirido con la sociedad, ante la importancia de su trabajo y sus productos en la mejora de la salud y la calidad de vida de las personas.

Por ello, en los últimos años ha desarrollado una intensa actividad para apoyar la investigación y fomentar la prevención y el conocimiento de ciertas enfermedades.

La compañía integra la RSC en su gobierno, su gestión y su actividad diaria. Las decisiones sobre la estrategia de RSC recaen en el Comité de Dirección y, en última instancia, en el Consejo de Administración.

El compromiso de ROVI con la gestión ética y la transparencia se refleja en la nueva Política General de R.S.C. aprobada por el Comité de Dirección durante este año 2015.

Objetivos de la política de responsabilidad social corporativa e instrumentos de apoyo

Todas las empresas que forman el Grupo Rovi, conscientes de la mejora en la salud que aportan sus productos, quieren dar respuesta a ciertas demandas sociales en relación con los impactos de nuestras actividades en la sociedad y en el medio ambiente.

Por ello el desarrollo económico de ROVI debe ser compatible con nuestros comportamientos éticos, sociales, laborales, ambientales y de respeto de los derechos humanos.

El conocimiento, difusión e implementación de estos valores, que expresan el compromiso del Grupo en materia de ética empresarial y responsabilidad social corporativa, sirven de guía para la actuación del Consejo de Administración y demás órganos del Grupo Rovi en sus relaciones con los grupos de interés.

Los instrumentos de apoyo desarrollados por Grupo Rovi son, además de la Política de Responsabilidad Social Corporativa, la Política Integrada de Gestión (Medio Ambiente y Seguridad y Salud en el Trabajo), el Código Ético y la Memoria Anual de Responsabilidad Social Corporativa. Estos instrumentos, puestos en práctica, deben:

- ⊕ Favorecer la consecución de los objetivos estratégicos del grupo.
- ⊕ Mejorar la competitividad del grupo mediante la asunción de prácticas de gestión basadas en la innovación, la igualdad de oportunidades, la productividad, la rentabilidad y la sostenibilidad.
- ⊕ Gestionar de forma responsable los riesgos y las oportunidades derivados de la evolución del entorno, así como maximizar los impactos positivos de su actividad en los distintos territorios en los que opera y minimizar, en la medida de lo posible, los impactos negativos.



- Fomentar una cultura de comportamientos éticos e incrementar la transparencia empresarial para generar credibilidad y confianza en los grupos de interés, entre los que se encuentra la sociedad en su conjunto.
- Promover las relaciones de confianza y la creación de valor para todos sus grupos de interés, dando una respuesta equilibrada e integradora a todos ellos.

Por todo ello y para poder desarrollar de forma adecuada estos objetivos, se establecen los siguientes principios generales de actuación.

- Cumplir la legalidad vigente en los lugares en los que se encuentran nuestras empresas.
- Apoyar, mediante su adopción y divulgación, la integración de los principios del Pacto Mundial de Naciones Unidas, así como de otros instrumentos internacionales, especialmente en los ámbitos de los derechos humanos, las prácticas laborales, el medio ambiente y la lucha contra la corrupción.
- Seguir las directrices del Código Ético, que recoge el compromiso de la Sociedad con los principios de la ética empresarial y la transparencia en todos los ámbitos de actuación y regula los comportamientos responsables de todos los profesionales del grupo en el desarrollo de su actividad.
- Favorecer las prácticas de libre mercado, rechazando cualquier tipo de práctica ilegal o fraudulenta, implementando mecanismos efectivos de prevención, vigilancia y sanción de irregularidades.
- Compromiso con la transparencia como una forma de transmitir confianza y credibilidad dentro de los grupos de interés. Esto implicará:
 - a. Difundir información relevante y veraz a los grupos de interés, cumpliendo con los requisitos legales de información pública que pudieran existir.
 - b. Elaborar y publicar información financiera y no financiera, utilizando, en este último caso, alguna de las metodologías aceptadas internacionalmente, y sometiénola a los procesos de verificación internos y externos que se consideren oportunos y que garanticen su fiabilidad e incentiven su mejora continua.
- Impulsar las vías de comunicación y diálogo, así como favorecer las relaciones del grupo con sus accionistas, inversores, empleados, clientes, proveedores y, en general, con todos sus grupos de interés. De esa forma se contribuye a alcanzar una sintonía entre los valores empresariales y las expectativas sociales adaptando, en la medida de lo posible, las políticas y estrategias del Grupo a sus intereses, inquietudes y necesidades, utilizando todos los instrumentos de comunicación a su alcance tales como el contacto directo y la página web corporativa del grupo.
- Conservación y promoción del Medio Ambiente. ROVI desarrolla su actividad bajo el firme compromiso de contribuir a la sostenibilidad desde la perspectiva ambiental, materializándose este compromiso a través de la integración del medio ambiente en las distintas áreas de negocio, la preservación de la biodiversidad, la prevención de la contaminación, la gestión eficiente de los recursos y adaptación y mitigación del cambio climático, de conformidad con lo establecido en la Política Medioambiental del grupo.
- Responsabilidad Fiscal. Los tributos que ROVI satisface en los lugares en los que se desarrolla su actividad constituyen la principal aportación de las sociedades del grupo al sostenimiento de las cargas públicas y, por tanto, una de sus contribuciones a la sociedad.



4.1. Identificación de grupos de interés

Conocer las expectativas de los grupos de interés forma parte de la estrategia de RSC de ROVI, por ello, la empresa trata de mantener un diálogo fluido y constante para detectar y dar respuesta a sus intereses, contribuyendo así a la viabilidad del negocio a largo plazo. La compañía ha identificado a cinco colectivos que contribuyen directa o indirectamente a la buena marcha de sus actividades:



CLIENTES, PACIENTES Y PROFESIONALES.-

ROVI tiene como objetivo la satisfacción de las necesidades y expectativas de sus clientes, ya sea mediante la oferta de servicios 'a la carta' en su área de fabricación a terceros, como a través de una cartera de productos cuyo objetivo final es mejorar la calidad de vida de las personas.

La compañía ha situado al cliente, a los pacientes y profesionales como el centro de su actividad diaria, con el convencimiento de que solo logrando un alto grado de satisfacción y creando sólidas relaciones de confianza a largo plazo se pueden alcanzar los objetivos de crecimiento que el grupo se ha marcado. ROVI se compromete a garantizar la confidencialidad de los datos de sus clientes y a no revelar información a terceros.

El grupo considera esencial establecer relaciones comerciales duraderas basadas en la cercanía, en una actitud de servicio permanente y en la confianza.

CALIDAD EN LA GESTIÓN Y EN LA PRODUCCIÓN.-

Garantizar la calidad, la seguridad y la eficacia de los productos que la compañía pone en el mercado, es el objetivo principal de ROVI y de todas las personas que la forman. Para ello todas las empresas del grupo tienen establecidos procedimientos que describen los controles realizados en todas las fases de los procesos desde la investigación y desarrollo de productos, la recepción de materias primas, materiales de acondicionamiento, producción, almacenamiento y distribución hasta nuestros clientes.

Los estándares fijados cumplen totalmente con las exigencias internas de la compañía, pero también con las externas que imponen los organismos reguladores de los distintos productos que forman nuestra cartera.



Con el fin de evaluar el cumplimiento, de estos procedimientos, en todas las instalaciones del grupo se realizan auditorías internas periódicamente. Anualmente se realizan revisiones por Dirección en la que se analizan los principales puntos de mejora de nuestras organizaciones.

Por otra parte las auditorías de calidad por parte de entidades externas muestra el compromiso con la mejora continua y con el mantenimiento de altos estándares de calidad.

Además, y en función de la frecuencia establecida en la legislación aplicable a los productos, todas las empresas del grupo son inspeccionadas por las Autoridades Sanitarias tanto españolas como de los países a los que nuestros productos son exportados.

TRATAMIENTO DE CONSULTAS.-

En cada una de las empresas del grupo existen profesionales formados para la atención de las principales consultas que puedan surgir tanto a clientes directos como a pacientes y profesionales.

TRATAMIENTO DE RECLAMACIONES.-

En todos aquellos casos en los que se plantea una reclamación se inicia un proceso de investigación que identifique la causa raíz de la misma. Esta investigación puede implicar a varios departamentos o, incluso, a nuestros proveedores y/o subcontratistas. El análisis de estas causas tiene como objetivo adopción de medidas que impida la repetición de la misma.

La eficacia de estas acciones es analizada, anualmente, en la revisión del sistema por Dirección.

TRATAMIENTO DE REACCIONES ADVERSAS.-

Una reacción adversa es cualquier respuesta a un medicamento que sea nociva y no intencionada, y que tenga lugar a dosis que se apliquen normalmente en el ser humano para la profilaxis, el diagnóstico o el tratamiento de enfermedades, o para la restauración, corrección o modificación de funciones fisiológicas

Laboratorios Rovi S.A., como empresa fabricante y distribuidora de medicamentos está comprometida con la seguridad de los pacientes a los que se les administran nuestros medicamentos. Para ello, Rovi tiene establecidos los controles apropiados para que los medicamentos mantengan el mejor balance beneficio/riesgo, y además, ha implantado un sistema de farmacovigilancia que permita detectar las posibles reacciones adversas que se produzcan con nuestros medicamentos y productos sanitarios.

ROVI ha habilitado el correo electrónico farmacovigilancia@rovi.es para la notificación reacciones adversas.

APOYO A PACIENTES.-

A través de la web www.rovi.es se ha lanzado la campaña para EJERCICIO FÍSICO Y OSTEOPOROSIS.-

El ejercicio físico contribuye al incremento y mantenimiento de la masa ósea, factor importante en la prevención de la osteoporosis, a la vez que aumenta la fuerza muscular, la coordinación y el equilibrio.

- 1.- Situado frente a la pared con las rodillas ligeramente flexionadas, empujar con las manos manteniendo la espalda recta.
- 2.- De espalda a la pared y con los pies ligeramente despegados de ésta, empujar el cuerpo contra ella y estirarse lo más posible, extendiendo un brazo, manteniendo la espalda recta y las rodillas ligeramente flexionadas. Repetir con el otro brazo.
- 3.- Apoyándose en el respaldo de una silla, flexionar parcialmente las rodillas, manteniendo la espalda recta. Subir y bajar lentamente.
- 4.- Con los brazos en cruz a la altura de los hombros, desplazarlos enérgicamente, hacia atrás, tres veces consecutivas. Repetir el ejercicio con los brazos a 45° y en vertical.
- 5.- Con las manos en la nuca, inspirar profundamente mientras se llevan, con suavidad, los codos hacia atrás. Espirar mientras se vuelve a la posición inicial.
- 6.- Con un brazo extendido hacia adelante y el otro hacia atrás, balancearlos simultáneamente en sentido opuesto, sin rotar la espalda.
- 7.- Estirar un brazo hacia atrás y presionar sobre el plano del suelo. Hacerlo con el otro alternativamente.
- 8.- Llevar las rodillas flexionadas hacia el pecho, y extender las piernas en vertical. Bajar las piernas extendidas unos centímetros, sin despegar la cintura del suelo. Volver a la vertical, doblar de nuevo las rodillas sobre el pecho y retomar a la posición inicial.



Además, ROVI se ha sumado a la activa promoción que desde el Ministerio de Sanidad, Servicios Sociales e Igualdad se lleva a cabo a través de múltiples campañas a lo largo del año.

- ⊗ Prevención del sida
- ⊗ Hay una salida para la violencia de género.
- ⊗ Detección precoz del cáncer
- ⊗ Día europeo para el uso prudente de los antibióticos.



APOYO A PROFESIONALES.-

A través de la web www.rovi.es los profesionales sanitarios pueden acceder a un completo servicio de información médica y farmacéutica.

HIBOR®



Hibor® (Bemiparina) es una heparina de bajo peso molecular indicada para:

HIBOR® 2500 UI- HIBOR® 3.500 UI

- Prevención de la enfermedad tromboembólica en pacientes sometidos a cirugía general y ortopédica;
- Prevención de la enfermedad tromboembólica en pacientes no quirúrgicos con riesgo elevado o moderado;
- Prevención secundaria de la recurrencia de tromboembolismo venoso en pacientes con trombosis venosa profunda y factores de riesgo transitorios; y
- Prevención de la coagulación en el circuito de circulación extracorpórea durante la hemodiálisis.

HIBOR® 5000 UI- HIBOR® 7500 UI- HIBOR® 10000 UI- HIBOR® 12500 UI

- Tratamiento de la trombosis venosa profunda establecida, con o sin embolismo pulmonar.

Hibor® se presenta en jeringas precargadas:

- 2.500 UI/0,2 ml en envases de 2, 10, 50 (EC) jeringas precargadas
- 3.500 UI/0,2 ml en envases de 2, 10, 30, 50 (EC) jeringas precargadas
- 5.000 UI/0,2 ml en envases de 2, 10, 30, 50 (EC) jeringas precargadas
- 7.500 UI/0,3 ml en envases de 2, 10, 30, 50 (EC) jeringas precargadas
- 10.000 UI/0,4 ml en envases de 2, 10, 30, 50 (EC) jeringas precargadas
- 12.500 UI/0,5 ml en envases de 2, 10, 50 (EC) jeringas precargadas

Para más información, por favor envíe un e-mail a: registros@rovi.es



Además para alguno de nuestros productos se han elaborado páginas específicas a través de las cuales los profesionales pueden ampliar la información sobre nuestros productos:

BEMIMED.COM

VENOUS THROMBOEMBOLIC DISEASE

WHAT IS VTD
INCIDENCE OF VTD
RISK FACTORS OF VTD
SYMPTOMS OF DEEP VEIN THROMBOSIS
SYMPTOMS OF PULMONARY EMBOLISM
PREVENTION AND TREATMENT OF VTD
RULES FOR SUBCUTANEOUS ADMINISTRATION OF LMWH

ROVI LABORATORIES
LMWH
WORLDWIDE DISTRIBUTORS

DISTRIBUTORS ACCESS **ROVI LABORATORIES** **MEDICAL ACCESS**

What is venous thromboembolic disease (VTD)

Venous thromboembolic disease encompasses two clinical conditions: Deep vein thrombosis (DVT) and pulmonary embolism (PE). Deep Vein Thrombosis is the formation of a clot (thrombus) that occludes veins and prevents blood circulation. Vein thrombosis mainly affects the "deep veins" in the legs above or below the knee. This thrombus may be totally or partially dislodged and travel through the bloodstream. If the thrombus reaches the lungs, Pulmonary Embolism occurs. PE is a very serious and life-threatening complication.

BLOOD COAGULATION **PULMONARY THROMBOEMBOLISM**

ACCESS TO THE ANTI-THROMBOSIS MASTERCLASS E-LEARNING COURSE
available in May 2015.

nitview **ledcomb**

English **Inicio** Nitview Piojos y Liendres Material Educativo Distribución Internacional Preguntas Frecuentes

Cómo prevenir piojos y liendres

Consulta nuestro material educativo

Entrar

Qué es Nitview®

Testimonios

Material Educativo



ener ZONA

f t y B Buscar...

info@enerzona.es Tfno. gratuito 900 807 411

La Zona Dieta de la Zona Omega 3 Polifenoles Productos EnerZona Herramientas Expertos Zona Dónde comprar Blog

Premio Men's Health
"Mejor Producto del año"
CATEGORIA "BEAUTY SUPPLEMENTS"

Mejor PRODUCTO del año

Alto poder antioxidante para tus células

PREMIOS CUIDATE

Dr. Barry Sears

Referente mundial en el estudio del impacto de la dieta sobre la respuesta hormonal, la expresión de los genes y la inflamación.



LEER MÁS

EnerZona Omega 3 RX

Suplemento de aceite de pescado altamente **concentrado y purificado**.
Certificado IFOS 5*.



LEER MÁS

EnerZona Maqui RX Polifenoles

Complemento alimenticio a base de extracto de Maqui. Alto poder antioxidante para tus células.



LEER MÁS



EMPLEADOS.-

Para ROVI los empleados constituyen un pilar básico en el desarrollo de la Compañía. Así, les ofrece posibilidades de desarrollo profesional y formación en la compañía, beneficios sociales, medidas de conciliación y un entorno de trabajo en el que la seguridad y la salud son aspectos clave en la gestión de los Recursos Humanos.

Buen reflejo de ello es el compromiso de la empresa con la creación de empleo. Este compromiso se ve reflejado en que, a finales de 2015, ROVI alcanza los 1.100 empleados, siendo una plantilla de profesionales altamente cualificados, joven y dinámica basada en la igualdad de oportunidades. El equipo constituye uno de los pilares fundamentales de su estructura.

	2015			2014		
	Fijos	Temporales	Total	Fijos	Temporales	Total
Lab. Fcos. Rovi	385	52	437	389	54	443
Panquímica	77	2	79	31	2	33
Rovi Contract	261	107	368	229	150	379
Frosst Ibérica	180	33	213	192	27	219
Bemipharma	5	0	5	8	0	8
Total	908	194	1.102	849	233	1.082

Como puede evidenciarse durante el pasado ejercicio la plantilla volvió a sufrir un incremento.

IGUALDAD DE OPORTUNIDADES.-

La compañía elige a los miembros de su plantilla por sus méritos profesionales y su talento. El resultado de esta política de no discriminación se puede ver en la composición de la plantilla: más de la mitad está integrada por mujeres tanto a nivel de grupo como en la mayoría de las divisiones y en la oficina de Portugal.

Plantilla media en 2015			Plantilla media en 2014		
Hombres	Mujeres	Total	Hombres	Mujeres	Total
504	598	1.102	503	579	1.082

PLAN DE IGUALDAD.-

Desde el año 2014 ROVI cuenta con un Plan de Igualdad entre Hombres y Mujeres. Este Plan de Igualdad tiene como finalidad la integración de la igualdad de trato y oportunidades entre mujeres y hombres, con el fin de alcanzar de forma progresiva una presencia equilibrada de la mujer dentro de los distintos grupos y niveles profesionales.

Con el fin de velar por el cumplimiento de las pautas incluidas en el Plan se ha constituido la Comisión para la Igualdad.



BENEFICIOS SOCIALES.-

Todos los empleados, indistintamente de su tipo de contrato o de empleo, disfrutan de los mismos beneficios sociales. Si bien no se han incorporado nuevos beneficios a lo largo de 2015 se han mantenido los que ya se ofrecían.

Conciliación de vida familiar y trabajo.-

El compromiso de ROVI con los empleados es clave del éxito de la compañía. La conciliación de la vida laboral y familiar es también parte de esta preocupación. El bienestar y la salud de los trabajadores repercuten directamente en la creación de valor de la empresa. Desde el año 2012, se ha implantado el horario flexible para facilitar y contribuir a la mejora de la calidad de vida de nuestros empleados.

	Hombres	Mujeres	Total
Personas que se acogen a una jornada reducida o utilizan cualquiera de las otras opciones para poder conciliar vida personal y profesional	4	28	32

Formación profesional

La innovación y el talento son esenciales para la consecución de los objetivos estratégicos de ROVI. La compañía, a través de los departamentos de Recursos Humanos de sus distintas filiales, impulsa la formación de sus empleados con cursos que otorguen la capacitación necesaria para el puesto desempeñado.

La formación continua es uno de los pilares que sostiene el crecimiento a largo plazo de ROVI. Por ello, fomentar el desarrollo profesional y personal en distintas disciplinas, en un entorno de trabajo abierto y que garantice la igualdad de oportunidades, es parte primordial del compromiso con los trabajadores. Es por ello que la mayor parte de la formación impartida está relacionada con nuestros productos y su calidad. Entre los cursos impartidos se incluye formación para mandos intermedios en liderazgo, gestión de equipos, prevención de riesgos así como formación en nuestros productos.

	2015	2014
Horas de formación del personal	9.000	85.300

La diferencia entre ambos ejercicios tiene como origen la incorporación de un elevado número de delegados de ventas en el 2014, lo que evidencia nuestro compromiso con la formación del personal.

Comunicación fluida

La empresa dispone de buzones de sugerencias en todas sus sedes. Del mismo modo se está empezando a organizar, en alguna de las plantas, talleres en los que el personal de recursos humanos estudia y analiza cada una de las propuestas para, entre todos, mejorar el entorno laboral. Durante el año 2015, y dentro de la filosofía de mejora continua, se han implantado diversas oportunidades de mejora que afectan a áreas tan diversas como producción, mantenimiento, laboratorios, etc. Esta cultura de identificación de mejoras en talleres con los empleados se realiza en todas las plantas.



SEGURIDAD

ROVI considera prioritaria la salud de sus empleados, con el convencimiento de que cualquier accidente puede evitarse. Por eso, además de trabajar para hacer las instalaciones más seguras, la compañía quiere concienciar a toda la plantilla de que la actitud en cuestión de seguridad es fundamental.

Para conseguir el conocimiento y la involucración de los empleados, ROVI cuenta con un Servicio de Prevención propio que se encarga de realizar acciones como la promoción de hábitos de vida saludable, prevención de accidentes y enfermedades o la comunicación a través de campañas de educación y formación.

Proyecto “Empresa saludable”

Durante el año 2015 se han implantado diversas pautas para convertir a ROVI en una “Empresa saludable”. Este proyecto se presentó el Día mundial de la seguridad y salud en el trabajo con el lema:

EN EL TRABAJO SALUD ENTRE TODOS

En este ámbito se han realizado las siguientes actuaciones:

Desayuno saludable

Desde el mes de abril se ha instaurado el “día de la fruta”: dos días al mes los empleados pueden disfrutar de fruta de temporada en las distintas cantinas de las empresas de ROVI.

Vending saludable

En las cantinas se han instalado máquinas que dispensan vending saludable (ensaladas, fruta, yogures....) y máquinas que elaboran zumo de naranja natural.

Práctica de deportes

El departamento de Seguridad y Medio Ambiente ha llegado a acuerdos con diferentes centros deportivos (ej. Gimnasios, centro de equitación), cerca de las instalaciones de ROVI, para conseguir precios competitivos que animen a nuestro personal a practicar deporte.

Carrera de las empresas.-

El pasado mes de diciembre se celebró en Madrid la Carrera de las Empresas. En la misma participaron varios grupos de empleados en representación de ROVI





Prevención de accidentes.-

Para el seguimiento y la mejora del desempeño de la seguridad y salud se han desarrollado distintos procedimientos que controlan los siguientes aspectos:

- Inspecciones de seguridad de equipos e instalaciones, así como de lugares de trabajo.
- Investigación de accidentes.

	2015	2014
% de trabajadores representados en Comités de SSL	100%	100%
Indice accidentalidad = (nº accidentes / nº trabajadores) *100	2.9%	1.6%
Inversiones en S.S.L. (millón de euros)	0.9	1,9

Asimismo, en las plantas y filiales del grupo se emprendieron medidas como acciones de sensibilización en materia de seguridad, inversiones en maquinaria e infraestructura (EJ. cambio luminarias de sala HOPPMANN o modificaciones en el sistema de producción de frío en la planta de Alcalá, Mejoras de seguridad en el laboratorio químico, instalación de suelos o mejora en la iluminación exterior en la planta de Madrid)

ACCIONISTAS.-

Desde su salida a bolsa ROVI ha mantenido un compromiso de transparencia con los accionistas, a los que informa con regularidad de sus actividades.

A estos efectos, la Sociedad pone a disposición de los accionistas, inversores institucionales y de los mercados en general un canal de comunicación directo a través del correo ir@rovi.es y del número de asistencia telefónica 91 244 44 22 con el objetivo prioritario de servir de canal de comunicación abierto, permanente y transparente con todos los accionistas e inversores de la Sociedad.

Asimismo, los accionistas, inversores institucionales y los mercados en general pueden solicitar información a través de la página web corporativa <http://www.rovi.es/inversores/solicitudInformacion.php>. Adicionalmente, la Sociedad pone a disposición de éstos un sistema de alertas por correo electrónico <http://www.rovi.es/inversores/alertasEmail.php> que permite recibir automáticamente información financiera de la Sociedad. La Sociedad considera prioritario dar respuesta a las consultas y peticiones formuladas por los accionistas e inversores registrados de manera que puedan mantenerse al día sobre la marcha del grupo.

En el ejercicio 2015, ROVI hizo pública su "Política de comunicación con accionistas, inversores institucionales y asesores de voto" a través de su página web (<http://www.rovi.es/inversores/politicasCorporativas.php>).

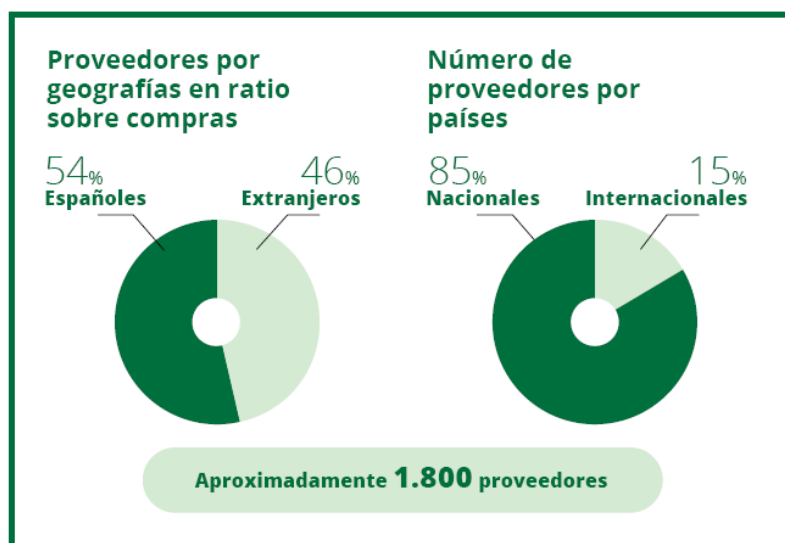
Además, durante 2015 la compañía llevó a cabo 10 *roadshows*, participó en 10 eventos con inversores y recibió 16 visitas de inversores a sus instalaciones, lo que en total supuso más de 150 inversores atendidos.

Asimismo, toda la información relevante del grupo, las presentaciones y los documentos legales económico-financieros y de gobierno corporativo está a disposición del público en la web corporativa www.rovi.es.



PROVEEDORES.-

Al considerar a los proveedores un grupo de interés estratégico para nuestras actividades, ROVI ha establecido para estos unos principios de actuación específicos para su área de actividad, acordes, en todo caso, con los principios y valores de la compañía. Con ello se pretende reforzar la sostenibilidad y el beneficio competitivo de nuestra cadena de valor, invitando a que nuestros proveedores tengan garantizada la igualdad de oportunidades y manifiesten su compromiso con unos principios básicos de ética y conducta profesional.



Con el fin de mantener los compromisos que en ROVI tenemos establecidos se han establecido diversos procedimientos para la selección y evaluación de proveedores. Estos procedimientos varían en función de la criticidad que las actividades del mismo tienen para garantizar la calidad de nuestros productos y la protección del medio ambiente.

Una vez que el proveedor ha sido aprobado por ROVI se le envía un documento voluntario denominado “compromiso con la RSC”, en el que se le solicita compromiso con la política de RSC. Este documento ha sido remitido a todos los proveedores y subcontratistas del grupo.

En este sentido, además, se les solicita copia de las certificaciones, que empresas externas han emitido, y que garantizan el cumplimiento de estándares tales como SA-8000, S.G.E-21, etc.

Actualmente, más del 55 % de estas empresas han suscrito este compromiso con la responsabilidad social, aunque el objetivo es lograr que todos los proveedores se adhieran a este compromiso.

Periodo de pago a proveedores.-

El periodo medio de pago a proveedores del Grupo Rovi en el ejercicio 2015 ha sido de 55 días.



MEDIO AMBIENTE.-

El compromiso de ROVI con la protección del medio ambiente es firme y constante y está integrado en la actividad diaria. La política medioambiental de la compañía se basa en compromisos de mejora continua, en el cumplimiento de los requisitos legales y en requerimientos voluntarios adicionales. La implantación de soluciones de eficiencia energética, la gestión racional de los recursos naturales y el reciclaje de los residuos generados centran la estrategia medioambiental de la compañía.

Una de las herramientas clave para asegurar la correcta gestión de los aspectos ambientales es la implantación de un sistema de gestión medioambiental basado en los criterios establecidos por el estándar internacional ISO 14001:2004 y el reglamento Eco Management and Audit Scheme (EMAS).

Estas certificaciones reconocen la calidad del sistema de gestión ambiental de ROVI y avalan su compromiso con el medio ambiente más allá de la legislación nacional vigente. Por ello, en todas las instalaciones productivas de ROVI se aboga por una gestión de la producción respetuosa con el medio ambiente, que supone un constante esfuerzo por reducir el consumo energético y realizar una gestión más eficiente de los residuos.

OBJETIVOS.-

Durante el año 2015 se establecieron en ROVI objetivos encaminados al:

- ⊕ Ahorro energético
- ⊕ Mejoras en la segregación de residuos, que permitan un mejor aprovechamiento y valorización de los mismos, en el caso que sea posible.

RESIDUOS.-

Las actividades, que realizan las empresas del GRUPO, hace de la generación de residuos el principal aspecto. Por eso y como parte del compromiso con la prevención de la contaminación, los procesos relacionados con los residuos se orientan principalmente a su minimización en los procesos productivos y a una correcta gestión, una vez producidos, favoreciendo su aprovechamiento y valorización en los casos en los que sea posible.

	2015	2014	Variación
Toneladas de residuos peligrosos generados	519,06	838,22	-38%
Toneladas de residuos no peligrosos generados	852,58	817,52	4%
TOTAL	1.371,64	1.655,74	-17%

GASTOS E INVERSIONES EN MEDIO AMBIENTE.-

El departamento de Medio Ambiente cuenta con unos recursos específicos asignados según los objetivos planificados anualmente. Durante el año 2015 los gastos en el área de medio ambiente ascienden a más de 340.884 euros. Los gastos derivan, casi en su totalidad, de la gestión de los residuos producidos (237.720 euros) y en el tratamiento de emisiones a la atmósfera (7.560 euros).



Además el departamento de Medio Ambiente ha realizado inversiones, en las instalaciones, por un importe global de 95.604 euros. Se muestran, a continuación, algunas de las mejoras realizadas:

- ⊕ En la planta de Alcalá:
 - Sistema de revaporizado,
 - Mejora eficiencia energética torres refrigeración
- ⊕ En la planta de Granada:
 - Estudio de nuevo sistema de abatimiento de COV
 - Estudio de medidas correctoras de ruido
- ⊕ En la planta de Madrid:
 - FASE 1 separación sistema OCS-INVES (línea F4)
 - Control volumen G1 y G2

CONSUMO DE ENERGÍA.-

Durante el año 2015 el consumo de energía se ha reducido en todas las fuentes que empleamos en nuestras actividades evidenciando la eficacia de la sensibilización, realizada entre los empleados, y de las medidas de reducción implantadas. La variación, por tipo, es la siguiente:

- ⊕ El consumo de la energía eléctrica, en el GRUPO, ha sufrido una reducción del 6,8% con respecto a los valores del año 2014, demostrando que los proyectos de reducción han sido eficaces.
- ⊕ El consumo de gas natural, en aquellas instalaciones que disponen de esta fuente de energía, ha sufrido una disminución del 0,29%
- ⊕ El consumo de combustible ha sufrido una disminución del 5,37%.

	2015	2014
kWh de energía eléctrica consumidos	16.659.472,90	170.668.424
kWh de gas natural consumidos	20.778.025,30	4.221.476
Litros combustible vehículos	394.677,19	417.055,14
Variación del consumo de energía eléctrica por unidad fabricada	33,78%	-
Variación del consumo de gas natural por unidad fabricada	8,58%	-

CONSUMO DE RECURSOS NATURALES.-

Durante el año 2015 el consumo de agua, nuestras instalaciones, ha sido de 115.932 m³ de agua lo que ha sido un 23% más que en el año anterior. Este incremento, si bien es significativo, ha tenido como origen el aumento en la producción.

	2015
m ³ de agua / millón de unidades producida	1,72

Nota: el consumo de gas natural y gasoil han sido analizados en el apartado "Consumo de Energía" de presente documento.



EMISIONES A LA ATMÓSFERA.-

Dentro de ROVI, y como contribución a la lucha contra el cambio climático, no sólo se tenemos en cuenta el consumo de energía eléctrica, sino que se medimos las emisiones de CO₂ procedentes del consumo de gas natural y gasóleo, derivadas de la electricidad y de los automóviles, así como de otras sustancias que actúan destruyendo la capa de ozono.

	2015	2014
Toneladas de CO ₂ emitidas	8.219,76	5.123,88
Reducción de toneladas de CO ₂ emitidas	+ 64% (*)	-

(*) Durante este año 2015 no se ha reducido las toneladas de CO₂ calculadas al haber aumentado el consumo de gas natural.

Con el fin de disminuir el efecto de las emisiones a la atmósfera de nuestros focos se ha realizado una inversión de más de 7.500 € en carbón activo. Del mismo modo, entre las inversiones realizadas, en la planta de Granada se ha realizado el estudio de nuevo sistema de abatimiento de COV.

RELACIONES CON PARTES INTERESADAS EN EL MEDIO AMBIENTE.-

Consultas.-

ROVI tiene establecido un procedimiento que describa la sistemática seguida para el tratamiento de las consultas relacionadas con el comportamiento ambiental de la compañía. En este sentido durante el año 2015 se han contestado un total de 13 consultas ambientales relacionadas, principalmente, con la sistemática seguida en ROVI para la gestión de los residuos peligrosos.

Otras organizaciones.-

Las empresas que conforman ROVI participan en diversas organizaciones de protección de medio ambiente siendo las principales:

- SIGRE
- ECOEMBRES
- Fundación ECOLEC

Día del Medio Ambiente.-

Con motivo del Día Internacional del Medio Ambiente, celebrado el 5 de junio, el Departamento de Seguridad y Medio Ambiente preparó una campaña de sensibilización con el lema:

EL VALOR DE CADA GOTTA

En la misma, además de la entrega de un detalle conmemorativo, se transmitió al personal una serie de información con el objetivo de aumentar la sensibilidad ante la necesidad de reducir los recursos.



Proveedores y subcontratistas.-

Durante el año 2015 se han realizado 3 auditorías a proveedores en los que se han evaluado el cumplimiento de los mismos con la legislación ambiental.

Así mismo se ha comprobado que, a nivel de GRUPO, el 61% de los proveedores y subcontratistas disponen de certificación ISO 14001 o EMAS.

SOCIEDAD.-

ROVI destina parte de sus recursos a impulsar la investigación médica. Durante los últimos años se ha desarrollado una intensa actividad para apoyar la investigación y fomentar la prevención y el conocimiento de ciertas enfermedades. El importe destinado a donaciones se comunicará en la Memoria Anual de 2015 de la Compañía, que se publicará en el mes de junio.

Compromiso con la Investigación.-

En este contexto, se ha impulsado un Concurso Internacional de Becas para la Investigación Biomédica con Bemiparina, una heparina de bajo peso molecular, indicada en la profilaxis y tratamiento de la enfermedad tromboembólica venosa. Este concurso promueve la investigación original e independiente para ampliar el conocimiento científico de Bemiparina, un antitrombótico que posee un perfil farmacológico singular y que actualmente se emplea de forma habitual en 53 países.

Por otra parte, ROVI mantiene acuerdos de colaboración con universidades con el fin de aunar esfuerzos que incrementen las actividades de carácter científico, tecnológico, formativo y de difusión del conocimiento.

La Universidad de Granada y ROVI cooperan en actividades de investigación y formación de personal científico. En concreto, hay en funcionamiento dos proyectos: Integra SNS_Integra y ADELIS (ambos enmarcados en el programa FEDER Interconnecta).

El grupo también mantiene un acuerdo con el Centro de Investigaciones Biomédicas del CSIC y con la Universidad de la Rioja (UNIR).

Compromiso con la Formación.-

Con el objetivo de que estudiantes altamente cualificados accedan al entorno laboral, mejoren sus habilidades, conocimientos y experiencia, la compañía tiene en marcha un programa de prácticas en la empresa. Para ello, existe un convenio de colaboración con una veintena de universidades y centros educativos. Estas prácticas ayudan a los estudiantes a iniciarse en la vida laboral dentro de un ambiente de trabajo profesional.



● **Compromiso con los proyectos sociales.-**

✓ **Equipo Paralímpico Español**

Durante este año 2015 ROVI se ha convertido el colaborador del Equipo Paralímpico Español.

✓ **Fundaciones También y Deporte y Desafío**

Como parte del apoyo de ROVI para potenciar las prácticas saludables en la sociedad, en 2015 la Dirección ha aprobado el patrocinio de actividades de formación y apoyo sociosanitario para los profesionales (entrenadores, fisioterapeutas...) que colaboran con las fundaciones TAMBIÉN y DEPORTE Y DESAFÍO. Se trata de dos instituciones privadas, sin ánimo de lucro, cuyo objetivo principal es la integración social de las personas con discapacidad a través del deporte. La colaboración de ROVI estará encaminada a colaborar en actividades relacionadas con el esquí.

El primer ejemplo fue la colaboración en el X Trofeo Santiveri, de esquí alpino adaptado, donde 6 voluntarios de ROVI ayudaron en las pruebas previas y en la competición que se celebraron los días 11 y 12 de abril de 2015 en las pistas de Sierra Nevada.

Durante el año 2016 la compañía continuará con esta colaboración.

✓ **Cruz Roja Española**

ROVI continúa colaborando con CRUZ ROJA – Granada –, de forma concreta este año con el patrocinio del Día de la Banderita, donde los fondos recaudados durante la jornada fueron destinados al Programa de Atención a Solicitantes de Asilo y Refugiados .

✓ **Proyecto Hombre**

Un año más ROVI ha colaborado con PROYECTO HOMBRE- Granada en el desarrollo de programas para tratamiento de adicciones y reinserción social de drogadictos.



5. TRAZABILIDAD A INDICADORES GRI4.

Id.	INDICADOR	Página memoria
Sección Perfil de la organización		
G4-3	Nombre de la Organización	4
G4-4	Marcas, productos y servicios más importantes	6
G4-5	Lugar donde se encuentra la sede central de la organización	4
G4-6	Países donde opera la organización.	10
G4-8	Mercados a los que sirve	10
G4-9	Tamaño de la organización: número de empleados, número de operaciones, ventas netas o ingresos netos; capitalización y cantidad de productos o servicios que ofrece.	11
G4-10	Número de empleados por tipo	23
G4-12	Descripción de la cadena de suministro	27
G4-13	Cambios en la organización durante el periodo analizado	4
G4-15	Lista de las cartas, principios otras iniciativas externas de carácter económico ambiental o social que la organización ha suscrito	32
G4-16	Listado de asociaciones y organizaciones de promoción nacional o internacional a las que la organización pertenece.	4 y 30
Sección: PARTICIPACIÓN DE LOS GRUPOS DE INTERÉS		
G4-24	Lista de los grupos de interés	17
G4-26	Enfoque de la organización sobre la participación de los grupos de interés (frecuencia y tipo)	17
Sección: PERFIL DE LA MEMORIA		
G4-28	Periodo objeto de la memoria (ej. Año fiscal, año natural)	3
G4-29	Fecha de la última memoria	3
G4-30	Ciclo de presentación de la memoria (anual, bienal...)	3
G4-31	Información de contacto para datos relativos a la Memoria	3



Id.	INDICADOR	Página memoria
Sección: GOBIERNO		
G4-34	Estructura de Gobierno de la Organización	5
G4-36	Cargos ejecutivos o con responsabilidad en cuestiones económicas, ambientales y sociales, y si sus titulares rinden cuentas directamente ante el órgano superior de gobierno	5
G4-37	Procesos de consulta entre los grupos de interés y el órgano superior de gobierno con respecto a cuestiones económicas, ambientales y sociales.	18, 24 y 26
G4-38	Composición del Órgano Superior de gobierno y sus comités	5
Sección: ETICA E INTEGRIDAD		
G4-56	Código Etico	13
Sección: Medio Ambiente		
G4-EN3	kWh de energía eléctrica consumidos	29
G4-EN3	kWh de gas natural consumidos	29
G4-EN3	Litros combustible vehículos	29
G4-EN3	Reducción del consumo de energía eléctrica	29
G4-EN3	Reducción del consumo de gas natural	29
G4-EN3	Reducción consumo de combustible	29
G4-EN3	Reducción del consumo de energía eléctrica por unidad fabricada	29
G4-EN3	Reducción del consumo de gas natural por unidad fabricada	29
G4-EN10	m ³ consumo de agua	29
G4-EN10	m ³ consumo de agua por millon de ud. Fabricada	29
G4-EN10	Reducción consumo de agua	29
G4-EN11	Instalaciones cercanas a áreas protegidas	29
G4-EN15	Toneladas de CO ₂ emitidas	30
G4-EN15	Reducción de toneladas de CO ₂ emitidas	30
Id.	INDICADORES ESPECÍFICOS	
Sección: Medio Ambiente		
G4-EN25	Toneladas de residuos peligrosos generados	28
G4-EN25	Toneladas de residuos no peligrosos generados	28
G4-EN25	Reducción de la cantidad de residuos generados	28
G4-EN25	Costes del tratamiento de residuos	28
G4-EN25	Costes del tratamiento de emisiones	28
G4-EN31	Inversiones en mejoras ambientales	29
G4-EN32	Auditorías ambientales realizadas a proveedores	31
G4-EN32	% de proveedores certificados ISO 14001/EMAS	31
Sección: SSL		
G4-LA5	% de trabajadores representados en Comités de SSL	26
G4-LA6	Indice accidentalidad = (nº accidentes / nº trabajadores) * 100	26
---	Objetivos realizacionados con S.S.L.	26
---	Inversiones en S.S.L. (millón de euros)	26
Sección: RRHH		
G4-LA2	Beneficios para los empleados	24
G4-LA3	Conciliación de vida laboral	24
G4-LA5	Porcentaje de trabajadores representados en Comités de Seguridad y Salud	26
G4-LA6	Tasa de absentismo laboral	12